



PL

Kamera internetowa Rocket HD
Instrukcja obsługi

EN

Webcam Rocket HD
Instructions for use

CZ

Internetová kamera Rocket HD
Návod k obsluze

SK

Internetová kamera Rocket HD
Návod na obsluhu

Home & Office

Wprowadzenie:

Dziękujemy za wybranie naszej nowej kamery internetowej. Jest to kamera następnej generacji zgodna ze standardem UVC dla systemu Microsoft Vista. W systemach Windows XP SP2, Windows Vista oraz Windows 7 kamera funkcjonuje jako produkt UVC (Plug and Play), umożliwiając przesyłanie danych do komputera za pośrednictwem interfejsu USB w czasie rzeczywistym, bez potrzeby instalowania sterowników. Po zainstalowaniu sterownika kamera jest zgodna z systemem Windows 2000/XP SP1.

Parametry i funkcje

- Cyfrowa kamera o wysokiej rozdzielczości HD720P, wyposażona w czujnik CMOS
- Maksymalne wymiary zdjęcia: 4000*3000
- Tryb nagrywania filmów: MJPEG lub YUY2 (w trybie UVC)
RGB24 (po zainstalowaniu sterowników)
- Interfejs: port USB2.0. Kompatybilność wsteczna z interfejsem USB1.1
- Rozdzielczość: 640*480@30fps (domyślna)
HD 1280*720@30fps (w trybie MJPEG)
- Stosunek sygnału do szumu: powyżej 48 dB
- Rozpiętość tonalna: powyżej 72 dB
- Zakres ostrości: od 3 cm do nieskończoności
- Bezkompresyjny procesor obrazu
- AWB (automatyczny balans bieli)
- Funkcja ręcznego ustawiania ostrości
- Pięciorastrowy obiektyw szklany
- Wbudowany mikrofon
- Funkcja śledzenia twarzy
- Funkcja ramki zdjęciowej

Wymagania systemowe

- Komputer osobisty lub laptop z portem USB
- Procesor Pentium 1G lub nowszy
- Co najmniej 500 MB wolnego miejsca na dysku twardym
- Napęd CD-ROM
- 512 MB pamięci RAM
- Karta graficzna VGA z obsługą DirectX 9.0
- Windows 2000/ XP/ XP SP2/ Vista/ 7

Instalacja sterownika (JEŚLI JEST WYMAGANY)

Uwaga: przed przystąpieniem do instalacji należy się upewnić, że kamera internetowa jest podłączona do portu USB.

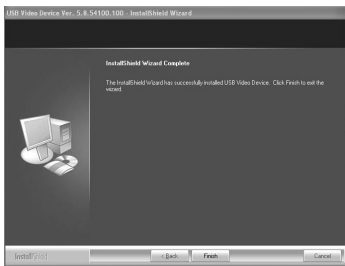
1. Włożyć płytę ze sterownikiem/aplikacją do napędu CD-ROM, otworzyć folder napędu i dwukrotnie kliknąć plik Setup.exe. System automatycznie uruchomi niezbędne pliki, a następnie wyświetli poniższe okna:



Kliknąć (Dalej)



Kliknąć
(Mimo to kontynuuj)



Kliknąć (Zakończ)

2. Po zakończeniu instalacji zostanie utworzona grupa sterownika kamery, a na pasku zadań pojawi się ikona kamery.



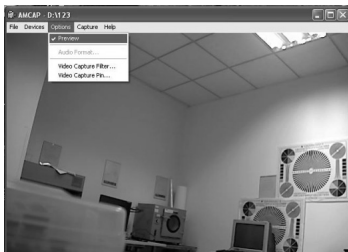
3. Uruchomić kamerę, wybierając aplikację AMCAP z menu Start, jak pokazano poniżej.



Jak obsługiwać AMCAP?

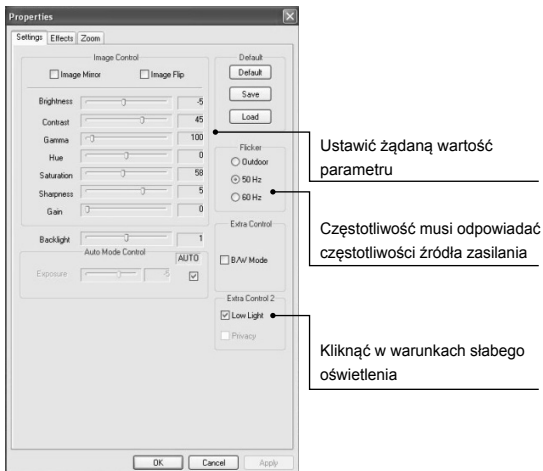
- Jak wyświetlać podgląd obrazu?

Kliknąć AMCAP. Jeśli obraz nie jest widoczny, kliknąć „Option” i wybrać „Preview”.

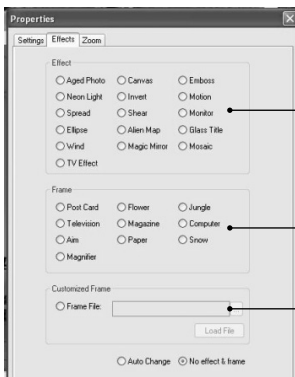


- Jak korzystać z ustawień i ustawień zaawansowanych?
Kliknięcie Video Capture Filter umożliwia wprowadzanie ustawień oraz przejście do ustawień zaawansowanych.

Na tej stronie można regulować jakość obrazu.



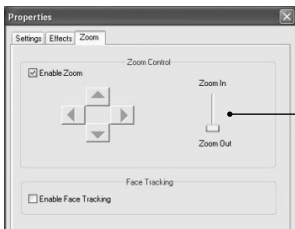
Na tej stronie dostępnych jest 16 efektów specjalnych oraz 10 ramek zdjęciowych.



Pole ustawiania efektów specjalnych

Pole ustawiania ramki zdjęciowej

Ta funkcja umożliwia użytkownikowi samodzielne edytowanie ramki zdjęciowej.



Obszar funkcji powiększania i śledzenia twarzy

Aby przejść do ustawień zaawansowanych, można również po prostu kliknąć prawym przyciskiem myszy ikonę Camera na pasku zadań.



Ostrzeżenia

- Jeśli kamera komputerowa/internetowa rozgrzewa się po dłuższym okresie pracy, zalecamy jej tymczasowe wyłączenie.
- Nie dotykać obiektywu dłońmi ani ostrymi czy szorstkimi przedmiotami. Przecierać czystą, miękką ściereczką
- Nie użytkować w warunkach wysokich lub niskich temperatur, dużej wilgotności lub zakurzenia.
- Chronić urządzenie przed upadkiem. Upadek z dużej wysokości grozi uszkodzeniem, awarią lub zarysowaniem powierzchni obiektywu.



Introduction:

Thanks for choosing our new generation of Webcam! It has passed UVC certificate of Microsoft Vista system.

Under Windows XP SP2, Windows Vista and Windows 7, it is a real UVC (Plug and Play) product for real-time data transmission to PC Via USB port without driver.

Meanwhile, it is compatible with Windows 2000/XP SP1 with driver.

Parameters and Features

- High Resolution HD720P CMOS sensor
- Maximum snap image size: 4000*3000
- Video mode: MJPEG or YUY2 under UVC mode
RGB24 added under driver mode
- Interface: USB2.0 port and down compatible USB1.1 port
- Resolution: 640*480@30fps (default)
HD 1280*720@30fps under MJPEG mode
- Signal-Noise ratio: Larger than 48dB
- Dynamic range: Larger than 72dB
- Image focus: 3cm to infinity
- Non-Compression Image Processor
- AWB (Automatic Whiteness Balance)
- Manual Focus Function
- 5 Glass Lens
- Built-in Microphone
- Face tracking function
- Photo frame function

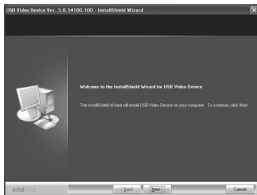
System requirements

- IBM PC or compatible PC or laptop with USB port
- Pentium 1G or higher CPU
- Over 500MB free hard-disc space
- CD-ROM driver
- 512MB memory
- Support DirectX 9.0 VGA card
- Windows 2000/ XP/ XP SP2/ Vista/ 7

Driver installation (IF NEEDED)

Notice: Please make sure the WebCam is plugged in the USB port before installation.

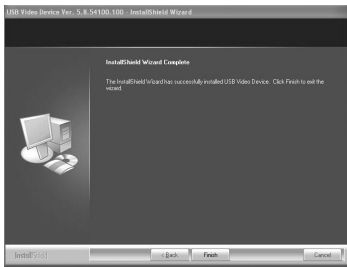
1. Insert Driver/Application Disc into CD-ROM driver, open the driver directly and double click Setup.exe and the system will automatically run necessary files and display windows as following:



Click (Next)



Click
(Continue Anyway)



Click(Finish)

- When installation is completed, the camera driver group will be created and the camera icon will be appear in system tray.

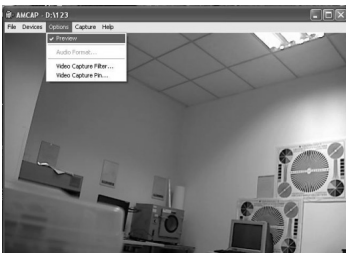


3. Start your Webcam by selecting the AMCAP application from Start menu as shown below.



How to use AMCAP?

- JHow to preview the picture?
Click the AMCAP, If you cannot see the picture, pls click "Option", choose "Preview", then you can see it.

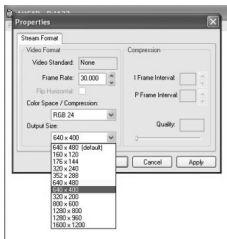


- How to take a picture?

To capture a still image, use the “Camera” application that appears in the program bar in the bottom right hand corner of your screen. Right click it and then select Snap Shot and your desired image size. A screen with a preview of the taken photo will appear. To save the photo in the disk, choose FILE and then SAVE AS and choose the name for the file and the catalogue in the disk where the file will be saved.

- How to adjust the resolution?

By Clicking the Video Capture Pin.... from Option Menu you can adjust the resolution of preview window.



Note: Higher resolution will decrease picture speed(fps).

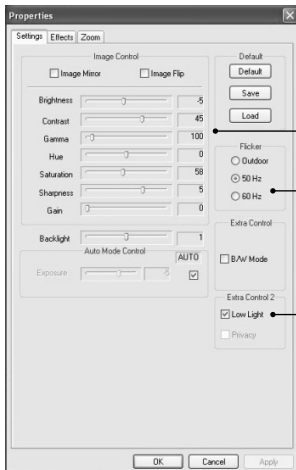
- How to make a video record?

Open AMCAP, click the “Capture”—“Start Capture”, put in the file name and route, click OK to start Capture, and then click “Stop Capture” to finish it.

- How to use settings and advanced setting?

By clicking the Video Capture Filter, You can do settings, and then enter into advanced settings

From this page you can adjust the quality of the picture.

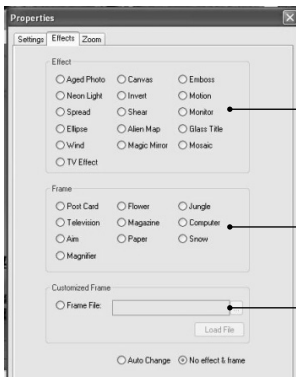


Adjust the parameter to your favorite setting

It's very important to set the frequency the same as your local power supply

Click it under low-light surrounding

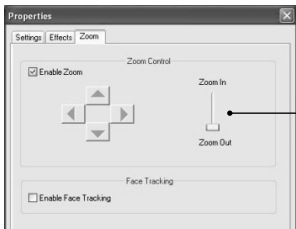
This page you can set 16 special effects as well as 10 photo frames for your pictures.



Special effects setting field

Photo frame setting field

With this function, user can even edit the photo frame themselves.



In this area, users can achieve zoom and face tracking function

The advanced setting can also be accomplished simply by right click on the Camera Icon in Task bar.



Cautions

- If this kind of PC/WEB Camera is hot when it is working for long time. We suggest you stop working for some time.
- Avoid Contact to the lens with hand, sharp or coarse stuff; use clean and soft cloth for cleaning
- Do not use it in hot, cold, dusty or humid circumstances.
- Avoid falling as much as possible; severe falling may cause damages to the lens, malfunction or scratches to the surface.

Úvod:

Děkujeme, že jste si vybrali naši novou webovou kameru. Jedná se o kameru příští generace kompatibilní se standardem UVC pro systém Microsoft Vista. V systémech Windows XP SP2, Windows Vista a Windows 7 kamera funguje jako produkt UVC (Plug and Play), který umožňuje přenos dat do počítače přes USB rozhraní v reálném čase, bez nutnosti instalace ovladačů.

Po instalaci ovladače je kamera kompatibilní s Windows 2000/XP SP1.

Parametry a funkce

- Digitální kamera s vysokým rozlišením HD720P, vybavena snímačem CMOS
- Největší rozměry fotografie: 4000*3000
- Režim nahrávání videa: MJPEG nebo YUY2 (UVC režimu)
RGB24 (po instalaci ovladačů)
- Rozhraní: port USB 2.0. Zpětná kompatibilita s rozhraním USB 1.1
- Řešení: 640*480@30fps (prodlení)
HD 1280*720@30fps (MJPEG režimu)
- Poměr signálu k šumu: více než 48 dB
- Tónový rozsah: více než 72 dB
- Zaostření: 3 cm až nekonečno
- Obrazový procesor bez komprese
- AWB (automatické vyvážení bílé)
- Funkce manuálního zaostřování
- Pětivrstvá skleněná čočka
- Zabudovaný mikrofon
- Funkce sledování obličeje
- Funkce fotorámečku

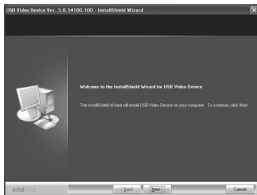
Požadavky na systém

- Osobní počítač nebo notebook s USB portem
- Procesor Pentium 1G nebo vyšší
- Minimálně 500 MB volného místa na pevném disku
- CD-ROM
- 512 MB paměti RAM
- Grafická karta VGA s obsluhou DirectX 9.0
- Windows 2000 / XP / XP SP2 / Vista / 7

Instalace ovladače (V PŘÍPADĚ POTŘEBY)

Poznámka: Před instalací se ujistěte, zda je webová kamera zapojena do USB portu.

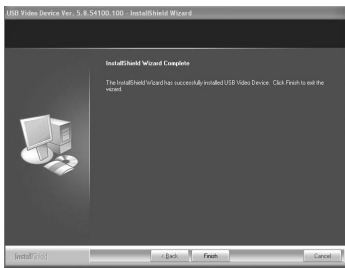
1. Vložte CD s ovladačem/aplikací do jednotky CD-ROM, otevřete složku jednotky CD-ROM a poklepejte na soubor Setup.exe. Systém automaticky spustí potřebné soubory a zobrazí se následující okna:



Klikněte na (Další)



Klikněte na (Přesto pokračovat)



Klikněte na (Dokončit)

2. Po ukončení instalace vytvoříte skupinu ovladače kamery a na hlavním panelu se objeví ikona kamery.



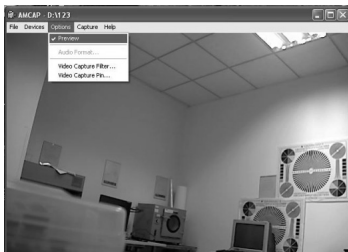
3. Spustíte kameru, vyberte aplikaci AMCAP v nabídce Start, jak je uvedeno níže.



Jak zacházet s AMCAP?

- Jak zobrazit náhled obrazu?

Klikněte na AMCAP. Pokud obraz není viditelný, klikněte na příkaz „Option” a vyberte „Preview”.



- Jak používat nastavení a pokročilé nastavení?
Kliknutí na Video Capture Filtr umožní zadat nastavení a přejít do pokročilých nastavení.

Na této stránce můžete nastavit kvalitu obrazu.

Properties

Settings | Effects | Zoom

Image Control

Image Mirror Image Flip

Brightness: [Slider] -5

Contrast: [Slider] 45

Gamma: [Slider] 100

Hue: [Slider] 0

Saturation: [Slider] 58

Sharpness: [Slider] 5

Gain: [Slider] 0

Backlight: [Slider] 1

Auto Mode Control: AUTO

Exposure: [Slider] 5

Default: Default, Save, Load

Flicker: Outdoor, 50 Hz, 60 Hz

Extra Control: B/W Mode

Extra Control 2: Low Light, Privacy

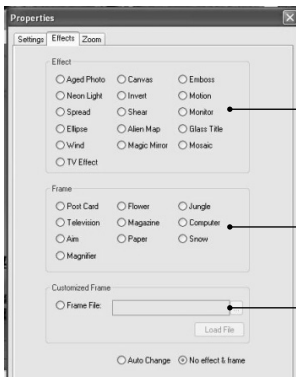
OK Cancel Apply

Nastavte požadovanou hodnotu parametru

Frekvence musí zodpovídat frekvenci napájecího zdroje

Klikněte na tlačítko v zlých světelných podmínkách

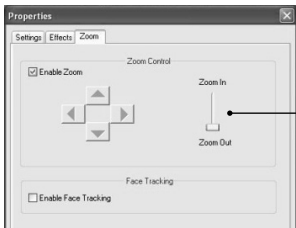
Na této stránce se nachází 16 speciálních efektů a 10 fotorámečků.



Pole nastavení speciálních efektů

Pole nastavení fotorámečku

Tato funkce uživateli umožňuje samostatnou úpravu fotorámečku



Oblast funkce zvětšování a sledování obličeje

Pro přístup k pokročilým nastavením můžete také jednoduše pravým tlačítkem myši kliknout na ikonu Camera na hlavním panelu.



Upozornění

- Pokud se počítačová/webová kamera po delším provozu zahřívá, doporučujeme její dočasné vypnutí.
- Objektivu se nedotýkejte rukama ani ostrými nebo hrubými předměty. Utírejte čistým měkkým hadříkem.
- Nepoužívejte při vysoké nebo nízké teplotě, vysoké vlhkosti nebo v prašném prostředí.
- Zařízení chraňte před pádem. Pád z velké výšky může způsobit riziko poškození, poruchy nebo poškrábání povrchu objektivu.

Úvod:

Ďakujeme, že ste si vybrali našu novú webovú kameru. Jedná sa o kameru budúcej generácie kompatibilnú so štandardom UVC pre systém Microsoft Vista. V systémoch Windows XP SP2, Windows Vista a Windows 7 kamera funguje ako produkt UVC (Plug and Play), ktorý umožňuje prenos dát do počítača cez USB rozhranie v reálnom čase, bez nutnosti inštalácie ovládačov. Po inštalácii ovládača je kamera kompatibilná s Windows 2000/XP SP1.

Parametre a funkcie

- Digitálna kamera s vysokým rozlíšením HD720P, vybavená snímačom CMOS
- Najväčšie rozmery fotografie: 4000*3000
- Režim nahrávania videa: MJPEG alebo YUY2 (UVC režime)
RGB24 (po zainštalovaní sterowników)
- Rozhranie: port USB 2.0. Spätná kompatibilita s rozhraním USB 1.1
- Riešenie: 640*480@30fps (omeškanie)
HD 1280*720@30fps (MJPEG režime)
- Pomer signálu k šumu: viac ako 48 dB
- Tónový rozsah: viac ako 72 dB
- Zaostrenie: 3 cm až nekonečno
- Obrazový procesor bez kompresie
- AWB (automatické vyváženie bielej)
- Funkcia manuálneho zaostrovanie
- Päťvrstvová sklenená šošovka
- Zabudovaný mikrofón
- Funkcia sledovania tváre
- Funkcia fotorámika

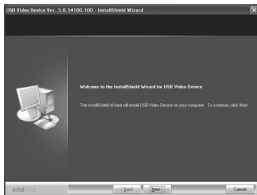
Požiadavky na systém

- Osobný počítač alebo notebook s USB portom
- Procesor Pentium 1G alebo vyšší
- Minimálne 500 MB voľného miesta na pevnom disku
- CD-ROM
- 512 MB pamäte RAM
- Grafická karta VGA s obsluhou DirectX 9.0
- Windows 2000/ XP/ XP SP2/ Vista/ 7

Inštalácia ovládača (V PRÍPADE POTREBY)

Poznámka: Pred inštaláciou sa uistite, či je webová kamera zapojená do USB portu.

1. Vložte CD s ovládačom/aplikáciou do jednotky CD-ROM, otvorte priečinok jednotky CD-ROM a dvakrát kliknite na súbor Setup.exe. Systém automaticky spustí potrebné súbory a zobrazia sa nasledujúce okná:



Kliknite na (Ďalej)



Kliknite na (Pokračovať napriek tomu)



Kliknite na (Dokončiť)

2. Po ukončení inštalácie vytvoríte skupinu ovládača kamery a na paneli úloh sa objaví ikona kamery.



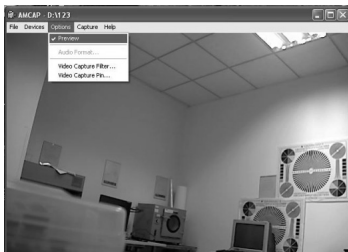
3. Spustíte kameru, vyberte aplikáciu AMCAP v ponuke Štart, ako je uvedené nižšie.



Ako zaobchádzať s AMCAP?

- Ako zobrazit' náhľad obrazu?

Kliknite na AMCAP. Ak obraz nie je viditeľný, kliknite na príkaz „Option“ a vyberte „Preview“.



- Ako používať nastavenia a pokročilé nastavenia?
Kliknutie na Video Capture Filter umožní zadať nastavenia a prejsť do pokročilých nastavení.

Na tejto stránke môžete nastaviť kvalitu obrazu.

Properties

Settings Effects Zoom

Image Control

Image Mirror Image Flip

Brightness

Contrast

Gamma

Hue

Saturation

Sharpness

Gain

Backlight

Auto Mode Control

Exposure

Default

Default

Save

Load

Flicker

Outdoor

50 Hz

60 Hz

Extra Control

B/W Mode

Extra Control 2

Low Light

Privacy

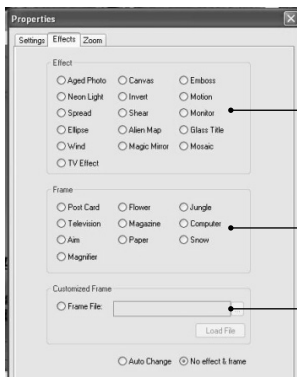
OK Cancel Apply

Nastavte požadovanú hodnotu parametra

Frekvencia musí zodpovedať frekvencii napájacieho zdroja

Kliknite na tlačidlo v zlych svetelných podmienkach

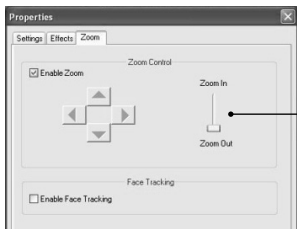
Na tejto stránke sa nachádza 16 špeciálnych efektov a 10 fotorámčekov.



Pole nastavenia špeciálnych efektov

Pole nastavenia fotorámčeka

Táto funkcia užívateľovi umožňuje samostatnú úpravu fotorámčeka



Oblasť funkcie zväčšovania a sledovania tváre

Pre prístup k pokročilým nastaveniam môžete tiež jednoducho pravým tlačidlom myši kliknúť na ikonu Camera na paneli úloh.



Upozornenia

- Ak sa počítačová/webová kamera po dlhšej prevádzke zahrieva, odporúčame jej dočasné vypnutie.
- Objektívu sa nedotýkajte rukami ani ostrými alebo hrubými predmetmi. Utierajte čistou mäkkou handričkou.
- Nepoužívajte pri vysokej alebo nízkej teplote, vysokej vlhkosti alebo v prašnom prostredí.
- Zariadenie chráňte pred pádom. Pád z veľkej výšky môže spôsobiť riziko poškodenia, poruchy alebo poškriabania povrchu objektívu.



**Symbol odpadów pochodzących
ze sprzętu elektrycznego i elektronicznego
(WEEE - ang. Waste Electrical and Electronic Equipment)**

Użycie symbolu WEEE oznacza, że niniejszy produkt nie może być traktowany jako odpad domowy. Zapewniając prawidłową utylizację pomagasz chronić środowisko naturalne. W celu uzyskania bardziej szczegółowych informacji dotyczących recyklingu niniejszego produktu należy skontaktować się z przedstawicielem władz lokalnych, dostawcą usług utylizacji odpadów lub sklepem, gdzie nabyto produkt.



tracer[®]

Producent:
Megabajt Sp. z o.o., ul. Rydygiera 8, 01-793 Warszawa